

# Výroční zpráva

FINANČNÍ ROK 2021



**R-Mosty, z.s.**

Telefon +420 222 581 241

Blahoslavova 230/4  
130 00 Praha 3

[www.r-mosty.cz](http://www.r-mosty.cz)  
[kancelar@r-mosty.cz](mailto:kancelar@r-mosty.cz)

mosty®

|   |    |
|---|----|
| Úvodní slovo .....                        | 3  |
| O nás .....                               | 4  |
| Základní informace a správní orgány ..... | 6  |
| Podrobná zpráva o naší činnosti .....     | 7  |
| Rozvaha .....                             | 24 |
| Výkaz zisků a ztrát .....                 | 27 |
| Naši podporovatelé .....                  | 29 |
| Kontaktní informace .....                 | 31 |
| Informace o společnosti .....             | 32 |

Příloha: Rozvaha a Výkaz zisku a ztrát za rok 2021

*„Přežili jsme  
covid, bohužel  
ztratili jsme dvě  
nejbližší  
kolegyně“*

**Vážení kolegové, klienti, donátoři, sponzoři, milí čtenáři,**

rok 2021 pro nás představoval jeden velký kolotoč humanitárního servisu pro osoby bez domova, neustále měněný provoz našich standardních sociálních služeb a fakultativních projektů, covidu, karantén, přesahů do zdravotnických covidových služeb i těšení se na období uvolnění a každou volnou hodinu.

Začali jsme připravovat novou investiční žádost na rekonstrukci prostor NDC v Husitské a zapojili se do příprav projektu z Norských fondů Prahy 3, který dal vzniknout nové pozici romského poradce.

Přes veškeré úspěšné fungování se nám nevyhnuly dvě citelné ztráty, kdy po kolegyni Kamile Novákové, duši našich evropských projektů a zdravého rozumu při finančním managementu organizace, onemocněla i služebně nejstarší kolegyně a kamarádka Pavlína Radlová, vedoucí Azylového domu R-Mosty a dlouholetá zástupkyně ředitele. Stejně jako v případě Kamily nebyla bohužel léčba úspěšná a nám je strašně líto, že po minulém Výročce musíme i do této napsat smutný fakt, že nás opustil další dobrý a stále ještě mladý člověk.



**Bc. Pavlína Radlová**

\* 1968 - †2022

Kromě pomáhajících aktivit jsme v roce 2021 výrazně rozšířili naši činnost vzdělávací a akreditovali další programy nejen na MPSV a MSMT, ale i na MV ČR, což nám umožnilo potkávat se na seminářích i s úředníky státní správy a samosprávy. Náš lektorský tým již nastálo obohatily dvě výrazné osobnosti sociální práce, a to Dana Nedělníková a Marek Mikulec

Děkujeme všem svým partnerům, podporovatelům a kolegům.  
Vše dobré v roce 2022.

Jakub Čihák  
ředitel

*Navazujeme na činnost nadace Mosty, která vznikla v r. 1992. Již 18 let sídlíme v Praze 3 na Žižkově, kde se zaměřujeme na pomoc lidem v obtížné životní situaci.*

## O nás

### Z HISTORIE

Spolek R-Mosty je pokračovatelem nadace Mosty, která už v roce 1992 působila na území Hlavního města Prahy. Od roku 2004 sídlí organizace v lokalitě městské části Prahy 3, v srdci čtvrti Žižkov, kde od padesátých let dvacátého století žijí početné romské komunity. Mnoho těchto obyvatel se, zejména po roce 1989, začalo stále více ocítat v koloběhu sociálního vyloučení. Posláním R Mostů bylo podporovat tyto skupiny a jednotlivce.

Se zavedením zákona o sociálních službách se organizace profilovala jako poskytovatel čtyř základních sociálních služeb a její klientela se významně rozšířila. Nejrozsáhlejší službou se stal Azylový dům pro matky s dětmi v Mladé Boleslavi, dále pak Nízkoprahový klub pro děti a mládež při základní škole na Havlíčkově náměstí (dnes Cimburkova) a Sociálně právní poradna R-Mosty, která sídlí na adrese Blahoslavova 230/4 v Praze 3 na Žižkově. Od 1.1.2021 funguje také nová služba Nízkoprahového denního centra.

Všechny tyto služby jsou dnes registrovány v základních sítích sociálních služeb Středočeského kraje a Hlavního města Prahy. Od r. 2018 jsme nabídku služeb pro klienty rozšířili o oblast oddlužení, pro kterou jsme získali akreditaci Ministerstva spravedlnosti.

Mimo oblast sociálních služeb se věnujeme také projektům, zaměřeným na vzdělávání pedagogů v oblasti sociokulturních specifik romských žáků, čímž se snažíme přispívat k větší otevřenosti hlavního vzdělávacího proudu pro romské děti. Realizujeme rovněž akreditované vzdělávací programy pro odborníky z pomáhajících profesí, kulturní projekty a řadu fakultativních aktivit v oblasti bydlení a zaměstnávání.

K největším úspěchům naší organizace v této oblasti patří inovativní projekty Komunitního centra Husitská ([www.husitska.eu](http://www.husitska.eu)) Férové bydlení ([www.ferovebydleni.cz](http://www.ferovebydleni.cz)) a Dobré bydlo (s partnerským městem Mladá Boleslav), které pomáhají získávat standardní bydlení etnický diskriminovaným a psychosociálně znevýhodněným osobám.

### OHLÉDNUTÍ ZA UPLYNULÝM ROKEM

V roce 2021 jsme pokračovali v realizaci projektu Komunitního centra Husitská (KCH), které sídlí v rekonstruovaných prostorách na adrese Husitská 114/74, Praha 3, a jehož provoz je díky grantu z programu OP PPR zajištěn do srpna 2022.

*Díky podpoře z Evropských fondů jsme mohli investovat do zkvalitnění zázemí naší služby Nízkoprahového denního centra Husitská*

## O nás

---

Dlouholeté zkušenosti z projektů Férové bydlení a Ukončování bezdomovectví předáváme dál. Od ledna 2019 realizujeme v partnerství se statutárním městem Mladá Boleslav projekt Dobré bydlo, zaměřený na zlepšení dostupnosti bydlení a navazujících sociálních služeb v regionu IPRÚ MI. Boleslav.

Velkým krokem ke stabilizaci organizace bylo odkoupení a rekonstrukce Azylového domu v Mladé Boleslavi a zakoupení nebytových prostor pro Nízkoprahový klub v Praze, které jsme si mohli dovolit opět jen díky evropským dotacím.

V roce 2021 se opět rozrostl tým našeho Odborného sociálního poradenství, stěžejní služby, která nyní obhospodařuje kromě své běžné agendy také insolvenční poradenství a návrhy na oddlužení a terénní práci v bytech MČ a MHM Prahy. Nyní má již tři právníky a šest sociálních pracovníků a služba je tak v Praze svým záběrem i obslužností v Praze unikátní.

Více než šest let v rámci humanitární činnosti distribuujeme potraviny pro nejohroženější rodiny a jednotlivce, pomáháme jim s vybavováním domácnosti i stěhováním.

Poměrně velkoryse dimenzovanou humanitární činnost bychom však nemohli realizovat bez podpory mnoha individuálních i firemních dárců, kterým patří velké poděkování jménem všech našich klientů. Děkujeme všem z Vás.

|                                      |  |
|--------------------------------------|--|
| <i>Název:</i>                        | <b>R-Mosty, z.s.</b>   |
| <i>Právní forma:</i>                 | zapsaný spolek   |
| <i>Sídlo:</i>                        | <b>Blahoslavova 230/4, 130 00 Praha 3</b>  |
| <i>IČ:</i>                           | <b>67776779</b>  |
| <i>Spolkový rejstřík:</i>            | spisová značka L 7624, MS v Praze  |
| <i>Bankovní spojení:</i>             | <b>Česká spořitelna, a.s.</b>  |
| <i>Číslo účtu:</i>                   | 5034021339/0800  |
| <i>Telefon:</i>                      | +420 222 581 241   |
| <i>E-mail:</i>                       | <a href="mailto:kancelar@r-mosty.cz">kancelar@r-mosty.cz</a>   |
| <i>Internet:</i>                     | <a href="http://www.r-mosty.cz">http://www.r-mosty.cz</a>  |
| <i>Výkonný výbor:</i>                | <b>Michal Grundza / předseda výboru</b><br>Jana Trombiková<br>Mgr. Barbora Šebová<br>JUDr. Hana Frištenská<br>Mgr. Jakub Čihák |
| <i>Pověřený statutární zástupce:</i> | <b>Jakub Čihák / ředitel</b>   |
| <i>Telefon:</i>                      | +420 608 435 355   |
| <i>E-mail:</i>                       | <a href="mailto:jakub@r-mosty.cz">jakub@r-mosty.cz</a>   |



### NÍZKOPRAHOVÉ ZAŘÍZENÍ PRO DĚTI A MLÁDEŽ KLUB R-MOSTY

Klub je místem, kde se děti a mládež mohou setkávat s vrstevníky, najít podporu od kvalifikovaných kontaktních pracovníků a strávit svůj volný čas tvůrčím způsobem a hlavně bezpečně. Jsme otevřeni od pondělí do pátku v odpoledních hodinách, a to pro návštěvníky ve věku 10 až 21 let. Klub naleznete v ulici Koněvova č. 605/2 a jeho terénní formu v podobě streetbusu Uličník také v ulicích Prahy 3 a Prahy 4, který městské části objednávají za podpory Programu prevence kriminality MHMP.

Uživatelé této sociální služby náš Klub vyhledávají, když potřebují vlídný rozhovor o svých radostech i starostech. Kontaktní pracovníci jsou k dispozici pro podporu v širokém spektru témat spojených s dospíváním. Nabízíme poradenství i pomoc v krizi, rozvojové rozhovory, doučování a například také doprovod při řešení situací, na které dospívající zatím nemá dostatek schopností. V prostoru Klubu mohou návštěvníci strávit svůj volný čas u her různého druhu, při sportovních aktivitách nebo výtvarných činnostech. Klub je vybavený pro pestré využití a pomáhá s realizací nápadů svých návštěvníků.

Klub své služby poskytuje nízkoprahově. K využívání naší nabídky není třeba žádná registrace (je možné zůstat v anonymitě), neplatí se žádné poplatky. Návštěvník se nemusí účastnit plánovaných aktivit, jsme připraveni pracovat s tím, že se nechce zapojit. Uvnitř zařízení platí pravidla respektu a bezpečného chování. Jsme otevřeni pro všechny od 10 do 21 let bez rozdílu přesvědčení či příslušnosti.

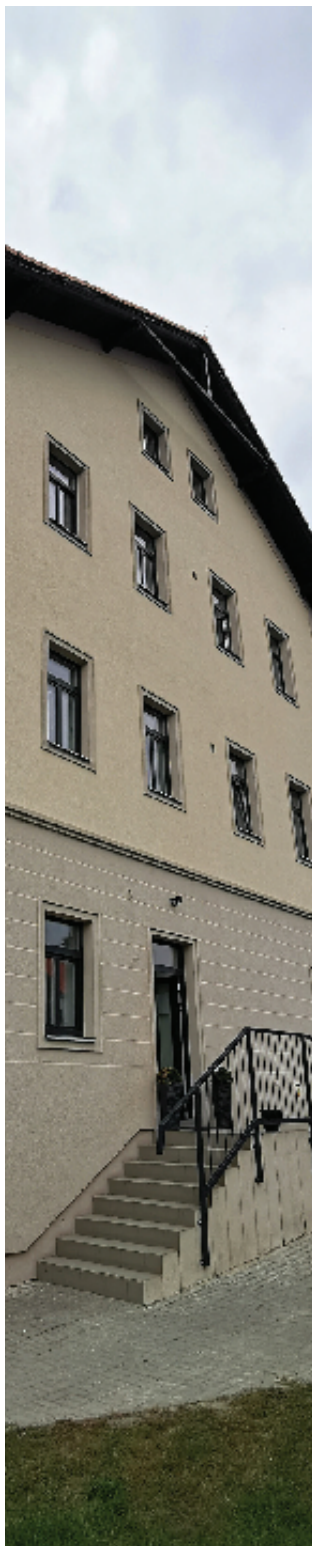
#### Aktivity NZDM Klub R-Mosty v r. 2021

V roce 2019 Klub navštívilo 221 dospívajících v ambulanci formě a 102 v terénní formě (bus Uličník). Pracovníci jim poskytli přes 1754 hodin osobní přímé podpory.

V počátku roku jsme otevřeli provoz v dopoledních hodinách, abychom pomohli žákům, jejich rodičům i učitelům při distanční výuce. Pro žáky, kteří potřebují vybavení a připojení k vyučování jsme otevírali denně v 8 hodin, v tomto speciální režimu jsme fungovali od ledna do května 2021.

K pravidelně nabízeným aktivitám patří hudební zkušebna otevřená tři dny v týdnu, ve které působili lektoři volnočasových aktivit. Návštěvníci tradičně tvoří hudbu a texty ve stylu hip-hop, R'n'B a funk. Během roku proběhly velké akce jako například Valentýnské odpoledne, Duhařské odpoledne, Vánoční setkání a společná večere.

**R-Mosty, z.s.**



Program prevence kriminality: Klub R-Mosty také pořádal pětidenní výjezd do Liberce. Další třídenní výjezd směřoval do Rovenska pod Troskami a dva jednodenní výlety byly věnovány návštěvě Lasergame arény v Pardubicích a v Mostě. Výlety byly realizovány díky grantu Prevence kriminality MHMP prostřednictvím Městské části Prahy 3.

V realizačním týmu působilo celkem 7 kontaktních pracovníků a další lektori volnočasových aktivit. Tým je pod pravidelnou supervizí, která dále rozvíjí možnosti podpůrné práce s mládeží, pracovníci také procházejí pravidelným vzděláváním, účastní se stáží a aktivně přispívají v konferencích. Zařízení spolupracuje s ostatními podobnými službami v lokalitě, pracovníci Klubu jsou též součástí pracovní skupiny místního komunitního plánování a participují i na dalších rozvojových setkáních v oblasti sociálních služeb či školství

### AZYLOVÝ DŮM PRO MATKY S DĚTMI

Službu poskytujeme v Mladé Boleslavi od roku 2009 na základě Standardů sociálních služeb MPSV ČR a dle platného zákona o sociálních službách. Při poskytování služby respektujeme základní lidská práva uživatelů našich služeb a jejich nároky vyplývající z obecně závazných norem občanského soužití.

Posláním služby je poskytnout pomoc a podporu rodičům s nezletilými dětmi a těhotným ženám od 15 let, které jsou v nepříznivé životní situaci spojené se ztrátou bydlení nebo v situaci ohrožující zdravý fyzický a psychický vývoj dítěte. Službu je možné poskytnout v případě potřeby i mužům – otcům s nezletilými dětmi či partnerům klientek (Tréninkový byt).

Žadatelé o azylové bydlení jsou evidováni na základě žádosti, kterou lze podat elektronicky, písemně, telefonicky či osobně, v pořadníku, ze kterého jsou následně vybírány dle volné kapacity (počet volných lůžek a velikost pokoje) s přihlédnutím k jejich současné situaci.

**Běžný pobyt** na AD je zpoplatněn a smlouva je poskytována až na 1 rok.

**Krizový pobyt** je na dobu 5 dnů zdarma, s možností přechodu na běžný pobyt v případě volné kapacity AD.





### Počty klientů AD za rok 2021:

Celkový počet: 67 klientů  
z toho 10 mužů, 112 dětí (7 dětí nad 15 let)



Nadále poskytujeme ubytování v tzv. Tréninkovém bytě, který je součástí AD. Tento byt je určen pro klientku AD, ve kterém má možnost být se svou rodinou, tedy s partnerem a dětmi. Umístění na byt je možné při volné kapacitě za předem daných podmínek a na základě žádosti. Rodina jej může využívat po dobu 1 roku. V roce 2021 byla služba nepřetržitě čerpána a využily ji 4 rodiny.

Předškolní centrum v AD (odlehčovací služba „miniškolka“) slouží pro děti klientek ubytovaných na AD a je otevřené ve všední dny včetně školních prázdnin. O děti ve věku 3 – 7 let se stará pedagožka spolu s asistentkou, které se zaměřují mj. na nácvik a podporu soběstačnosti, rozvoj dovedností a tvořivosti, vyrovnání jazykových handicapů a správných návyků. Služby využilo dlouhodobě v loňském roce 14 dětí.

Pro klienty AD a jejich děti jsme uspořádali v roce 2021 mnoho rozmanitých aktivit a akcí, např. divadelní představení, návštěvy kina, ZOO, jízdy na koních, plavání, zábavní parky, výlety do přírod, a i letní tábor pro starší děti. V prostorách AD jsme pořádali tvořivé a soutěžní programy na velikonoce,

*Evropské prostředky nám pomáhají rovněž při rozvoji kompetencí klientek k získání a udržení standardního bydlení*

*V roce 2021 bylo v AD ubytováno 58 rodin*

Den dětí a vánoce, včetně zajištění vánočních dárků, které děti i maminky dostaly pod stromeček.

Do AD přicházejí za dětmi pravidelně dobrovolníci z Dobrovolnického centra v Mladé Boleslavi, kteří s dětmi, ale i s maminkami, vyrábějí, tvoří, chodí na výlety, pořádají různé doprovodné programy a také školní děti doučují.

Klienti AD mají také stále možnost využívat materiální a potravinovou pomoc. Dále ošacení, obuv, hračky pro děti, školní pomůcky a vybavení do domácnosti.



**I v roce 2021 pokračoval s partnerem města Mladá Boleslav projekt „Dobré bydlo“, díky kterému můžeme klientkám intenzivněji pomáhat v oblasti bydlení a zároveň s nimi i nadále spolupracovat po odchodu wz azylového domu do tržního nájemního vztahu, aby se zde lépe a dlouhodobě udržely samy.**

Za toto období se nám díky tomuto projektu podařilo mj. zprostředkovat standardní nájemní bydlení **38 rodinám**, se kterými jsme stále v kontaktu.

Evropské prostředky nám pomáhají rovněž při rozvoji kompetencí klientek k získání a udržení standardního bydlení

V roce 2021 bylo v AD ubytováno 58 rodin

| Cílové skupiny  | Počet osob, kterým byla poskytnuta podpora |
|---|--|
| Osoby bez přístřeší   | 80   |
| Osoby v krizi   | 88   |
| Oběti domácího násilí   | 9  |
| Hodiny s dítětem/děťmi  | 29   |
| Senioři   | 11   |
| Imigranti a azyloví   | 5  |
| Etnické menšiny   | 12   |
| Osoby se zrakovým postižením  | 1  |
| Osoby komerčně zneužívané   | 2  |
| Osoby závislé na návykových látkách   | 3  |
| Osoby chronickým duševním onemocněním   | 2  |
| Osoby s chronickým onemocněním  | 1  |
| Osoby s jiným zdravotním postižením   | 2  |
| Osoby s tělesným postižením   | 2  |
| Osoby se zdravotním postižením  | 2  |
| Osoby, které vedou rizikovým způsobem života nebo jsou tímto způsobem života ohroženy | 1  |

Zdroj: Statistická data realizátora a partnera projektu, vlastní zpracování

Z hlediska místa poskytování sociální práce bylo nejvíce klientů kontaktováno v terénu (186 klientů) a v azylovém domě (šlo o klienty opouštějící azylový dům v počtu 134 osob). Podrobnější členění je uvedeno v následující tabulce.

| Cílové skupiny          | Počet osob |
|-------------------------|------------|
| Terén                   | 186        |
| Volný trh s byty        | 38         |
| Sociální byt: Podčhlumí | 4          |
| Sociální byt: PÁlská    | 17         |
| Sociální byt: Krajčova  | 10         |
| Klienti azylového domu  | 134        |

Zdroj: Statistická data realizátora a partnera projektu, vlastní zpracování

**Statistika****za rok 2021:****Služby sociálně  
právní poradny  
využilo i přes  
omezení****v pandemii 315  
klientů, z toho  
221 žen  
a 94 mužů****SOCIÁLNĚ PRÁVNÍ PORADNA**

Sociálně právní poradna dlouhodobě poskytuje služby osobám, které se ocitly v nepříznivé životní situaci či v krizi a potřebují nasměrovat či poradit, jak postupovat dále.

Do poradny dochází jednotlivci i rodiny s dětmi, pro klienty s dětmi máme k dispozici čekárnu poradny vybavenou hračkami a dětským koutkem, který je volně k využití. Konzultace s klienty probíhají v jedné ze dvou konzultačních místností, které zaručují klientům soukromí a diskretnost. V roce 2021 naši službu využilo 315 klientů, z toho 221 žen a 94 mužů.

Oblasti poradenské činnosti se věnují především sociálně právním tématům jako je bydlení, zaměstnanost, nepojistné sociální dávky, důchodové pojištění, dluhová problematika, ochrana práv dětí a rodinné soužití. Klienti, kteří se na nás obrací, mají často komplikace ve více oblastech svého života, jsou přetíženi, přestávají se orientovat v tom, co je v tuto chvíli podstatné a svoji situaci vnímají velmi složitě a neuchopitelně. Důležitou součástí práce s klienty je proto pomoc při rozpoznání, co je pro ně v tuto chvíli důležité, podpora při orientaci v současné situaci a učinění prvních kroků k jejímu zlepšení.

Stejně jako rok 2020 i rok 2021 byl ve službě OSP velkou mírou ovlivněn pandemií COVID-19 a personální změnou pracovníků služby. Pandemie se také odrazila v oblastech podpory, o které se klienti v poradně nejvíce zajímali. Nejčastěji klienti přicházeli na poradenství ohledně uplatnění nároku na dávky pomoci v hmotné nouzi a státní sociální podpory, dále kvůli komunikaci s úřady, která byla během uzavření některých úřadů komplikovaná. Klienti naráželi na těžkosti při uplatňování nároků na nepojistné sociální dávky, především nevěděli, jak formuláře vyplnit a neměli možnost toto na úřadě s nikým kvůli přetížení úřadů projednat. Klienti se na nás také obraceli, když se chtěli ujistit, zda jim dávka byla vyplacena ve správné výši. Společně s nimi jsme řešili situace vzniklé pozdní výplatou dávky či nejasnosti na úřadu práce. Dále pracovníci poskytovali základní kontakty na humanitární pomoc pro klienty v hmotné nouzi (potravin y a hygiena) a předávali aktuální informace o situaci spojené s COVID-19.

Častou zakázkou klientů bylo i v roce 2021 téma bydlení. Tento rok měli klienti zájem nejvíce o asistenci při podání žádosti o městské nebo magistrátní byty, která souvisí se změnou pravidel přidělování magistrátních a některých městských bytů. V rámci tématu bydlení jsme často pomáhal i řešit akutní situace spojené se ztrátou bydlení, zprostředkovávali jsme kontakty na azylové domy a ubytovny a asistovali jsme klientům při kontaktování daných zařízení. Často se jednalo o základní podporu při zajišťování volných kapacit služeb a návazných zařízení. Zájem byl také o téma dluhů. Novinkou pro tento rok bylo tzv. Milostivé léto, o které se do poradny přišlo informovat 18 klientů.

Sociálně právní poradna spolupracuje s právníkem, který v případě potřeby může pracovníkům poradny poskytnout právní podporu v komplikovaných záležitostech, nebo konzultovat složité právní otázky přímo s klienty poradny. Za spolupráce právníků poradny jsme s klienty během roku 2021 podali 6 návrhů na insolvenční řízení, které soud schválil a insolvenční řízení je již v procesu. Dalších 29 klientů se o možnost vstoupení do insolvenční řízení zajímalo či zahájili kroky k podání návrhu na insolvenční řízení.

Od července 2021 se služba také zapojila do projektu vedeného MHMP, který je zaměřen na aktivní podporu klientům v obecních a MHMP bytech. Klientům byli k dispozici 3 terénní sociální pracovníci projektu včetně navazujících právních služeb.



## Podrobná zpráva o naší činnosti

### NÍZKOPRAHOVÉ DENNÍ CENTRUM HUSITSKÁ

NDC Husitská je nejmladší sociální službou naší organizace. Sledované období představuje první rok poskytování podpory a pomoci na území městské části Praha 3. Pravděpodobně vzhledem ke skutečnosti, že na stejném místě jsou již od roku 2015 poskytovány různé druhy aktivit směřujících k podpoře zlepšování sociální situace osob v hmotné nouzi, byla služba již v prvním týdnu využívána na kapacitním maximu. Tento trend se nijak neměnil po celý rok.

#### Otevírací doba Nízkoprahového centra Husitská

**PO až PA.:** 8,00 – 12,30 s pauzou na úklid  
od 10:00 do 10:30  
(4 hodiny denně, 20 hod týdně)

**Počet zájemců:** 607 – důvodně odmítnuti zájemci 4

**Počet klientů,** kteří používali ve sledovaném období službu: 556 osob (461 mužů a 95 žen), jedná se o součet všech klientů, kteří službu využili (anonymní a neanonymní).

**Počet uzavřených smluv:** 603 celkem

(47 klientů má uzavřenou již druhou smlouvu na využívání služby).

#### Zaměstnaní klienti v roce 2021

Jedná se o klienty, kteří v rámci sociálního poradenství splnili IP zaměstnání a přinesli smlouvu dokládající již jakýkoliv pracovní poměr. Takto se dařilo 49 klientům. Podpora klientů z řad osob v krajní nouzi bývá někdy vnímaná jako beznadějná. Myslíme si, že 49 zaměstnaných klientů může začít pomalu tento mýtus korigovat.

#### Podpora v roce 2021, některé vybrané činnosti

V rámci práce s klienty jsme poskytly 328 hodin sociálního poradenství. Nejvíce navštěvovanou podporou byly snídaně. Vydaly jsme 5 607 snídaní. Osprchovalo se 437 klientů.



**FÉROVÉ BYDLENÍ**  
ETHNIC FRIENDLY HOUSING  
— Jsme mostem, který spojuje —



### FÉROVÉ BYDLENÍ 2021

Projekt Férové bydlení je financován z dotačního titulu Úřadu vlády ČR, z programu Prevence sociálního vyloučení a sociální práce.

Dlouhodobým cílem projektu Férové bydlení je pomoc lidem, kteří nemají přístup k nájemnímu bydlení u soukromých majitelů na základě diskriminace z důvodu romské etnicity. Pomáhali jsme především matkám samoživitelkám s více dětmi získat standardní, kvalitní bydlení v běžných lokalitách.

Na rozvoji konceptu Férového bydlení pracujeme již 5 let a stali jsme se tak mostem, který propojuje zájemce o nájemní bydlení s majiteli bytů.

#### Konkrétními kroky pro dosažení výše uvedených cílů byly zejména:

- ověření a implementace jednotných postupů při mapování sociální a finanční situace
- zájemců o vstup do projektu Férové bydlení (mapovací dotazník) podpora majitelů bytů
- publicita projektu
- nastavení spolupráce s Hlavním městem Praha a dalšími partnery (azylové domy, NNO)
- vzdělávání komunitních pracovníků
- supervize

V roce 2021 se podařilo udržet celkem 20 rodin v podporovaných nájemních vztazích. Všechny rodiny bydlí ve standardních bytech, integrovaných v běžných lokalitách. Cena nájmu, energií a služeb v bytech odpovídá cenám v místě a čase obvyklým.

20 majitelů nemovitostí se stalo nositeli konceptu Férové bydlení a umožnili tak klientům projektu vstup do běžných společenských komunit.

**FÉROVÉ BYDLENÍ**  
ETHNIC FRIENDLY HOUSING  
*Jsme mostem, který spojuje*



## Dlouhodobé grantové projekty zaměřené na rozvoj komunity

Do přípravy na bydlení v projektu se zapojilo celkem 30 klientů z cílové skupiny. Pracovník pro prvokontakt a komunitní pracovníci se pravidelně scházeli s klienty, kteří v rámci přípravy na bydlení vyplnili mapovací dotazník. Komunitní pracovník vyhodnotil finanční a životní situaci klienta a domluvili se na jednotlivých úkolech a krocích, které povedou ke zlepšení celkové životní situace. Většina rodin řeší následující problémy v oblasti bydlení:

- zadluženost, která je bariérou při získání a udržení si bydlení,
- nedostatek finančních prostředků na kauci a první nájem,

Komunitní pracovníci a právník aktivně řešili sociální, právní a finanční problémy související s bydlením.

Proběhla 3 komunitní setkání Férového klubu, kterých se zúčastnilo celkem 21 osob.

Projekt Férové bydlení dlouhodobě spolupracuje, při získávání finančního daru na kauce a první nájem pro klienty, s Nadací Terezy Maxové, Nadací Agrofert nebo Nadací J&T.

Všem nadacím jménem našich klientů děkujeme.



## Dlouhodobé grantové projekty zaměřené na rozvoj komunity

---

### RELOG

Na činnost Sociálně-právní poradny, Azylového domu a projekt Férové bydlení navazuje náš interní projekt ReLog (REgionální REdistribuce a LOGistika), který formalizuje naše dlouholeté humanitární aktivity. Jeho hlavním cílem je na profesionální úrovni zajistit redistribuci potravinové a materiální pomoci od solidárních spoluobčanů potřebným.

Přijímáme věcné dary od jednotlivců (např. oblečení či drobné vybavení domácnosti) i od firem (nábytek atd.), které katalogizujeme a následně nabízíme zájemcům z řad našich klientů. Protože se ne vždy daří sladit nabídku s poptávkou, doplňujeme potřebné komodity rovněž z finančních darů, za které tímto ještě jednou děkujeme všem laskavým přispěvatelům. Chtěli bychom, aby byl ReLog v budoucnu soběstačný – ideálně pod hlavičkou sociálního podniku, snažíme se proto nabízet firmám komerční aktivity spojené se stěhováním: vyklízení kanceláří, malování, stěhování či renovaci nábytku.

Do veškerých činností v rámci ReLogu zapojujeme naše klienty, v roce 2021 jsme ReLog udrželi i díky spolupráci s Centrem sociálních služeb a jeho Nábytkovou bankou Libuš



### **POMPO II. – POTRAVINOVÁ A MATERIÁLNÍ POMOC NEJCHUDŠÍM OSOBÁM II. (MPSV – FEAD)**

Na podzim r. 2016 jsme se zapojili do projektu Ministerstva práce a sociálních věcí Potravinová a materiální pomoc nejchudším osobám II. (zkráceně „PoMPO II.“), který je financován z Evropského fondu pomoci nejchudším osobám (FEAD) prostřednictvím Operačního programu Potravinové a materiální pomoci.

Na základě partnerské smlouvy s Potravinovou bankou Praha jsme se stali tzv. spolupracujícím subjektem, který je oprávněný odebírat humanitární pomoc (potraviny, hygienické potřeby, základní ošacení a nádobí) a dále ji distribuovat potřebným lidem – ať už se jedná o klienty našich i jiných sociálních služeb a rozdávali jsme potraviny i napřímo osobám v akutní tísní. Každý týden jsme potravinami obsloužili minimálně 80 osob

## Dlouhodobé grantové projekty zaměřené na rozvoj komunity

### KOMUNITNÍ CENTRUM HUSITSKÁ



### ROZVOJ SLUŽEB KOMUNITNÍHO CENTRA HUSITSKÁ (HL. M. PRAHA – OP PPR)

Tento projekt jsme zahájili k Novému roku 2019 v přímé návaznosti na předchozí projekt s názvem Komunitní centrum Husitská, který jsme realizovali od 1.1.2017 do 31.12.2018. Projekt Rozvoj služeb Komunitního centra Husitská (reg. č. je podpořen z výzvy č. 34 Operačního programu Praha – Pól růstu ČR (dále OP PPR) částkou 5,9 mil. Kč.

#### Aktivizační prostor KCH 2021

Celkový počet návštěv klientu v AP KCH v roce 2021 byl 4048. Ve sledovaném období využilo naši službu 471 klientů (357 mužů a 114 žen). Metodika zaznamenává klienta po 1 hodině využívání prostoru. Počet nových klientů v roce 2021 byl 240.

Cíl a poslání projektu byl podobný jako u předchozího. V roce 2021 jsme navazovali na úspěchy předchozího snažení. Týdenní otvírací doba Aktivizačního prostoru byla v roce 2021 celkem 21,5 hodin v týdnu. Veřejnost mohla využívat prostory 6 hodin v týdnu, individuální práce měla vyhrazeno 9,5 hodin v týdnu a potravinová pomoc byla vydávána 5,5 hodin v týdnu. Aktivizační kurz probíhal, v době, kdy to opatření Vlády umožňovala, 2,5 hodiny každý týden. Na aktivitách rukodělné tvořivosti participovali klienti i jako organizátoři kurzu.

Prostor pro veřejnost nemohl být v roce 2021 využíván v plné kapacitě, bránila tomu nařízení Vlády k snižování rizik šíření pandemie.

#### Otevírací doba Aktivizačního prostoru KC Husitská

**PO:** 13,00 – 18,30 výdej potravin oprávněným klientům;

**ÚT:** 13,00 – 15,00 – službu využívá veřejnost

ÚT: 15,00 – 17,00; individuální konzultace a vzdělávání.

**ST:** 13,00 – 15,00 - službu využívá veřejnost;

ST: 15,00 – 17,30 - společenské skupinové aktivity;

**ČT:** 13,00 – 15,00 službu využívá veřejnost

ČT: 15,00 – 17,00 individuální konzultace a vzdělávání

**PÁ:** 13,00 – 16,00 - individuální konzultace a vzdělávání

## Dlouhodobé grantové projekty zaměřené na rozvoj komunity

### KOMUNITNÍ CENTRUM HUSITSKÁ



Rok 2021 byl rokem, kdy stále dění ve společnosti ovlivňovala coronavirová pandemie a nejinak tomu bylo i u naší služby. Dále byl rok 2021 také rokem, kdy jsme pro klienty otevřeli sociální službu Nízkoprahové denní centrum Husitská, která je poskytovaná ve stejném prostoru a zkrátila dotační časy pro klienty v popisovaném projektu.

I přes toto omezení služby zůstala klienty vyhledávaná, jak můžeme nahlédnout z několika přehledových čísel, kdy udáváme využívání služby v hodinách.

**Využívání nabízených aktivit klienty:** celkově Asistence klientům: 1380 hod; Vzdělávání 670 hod; Internet: 731 hod; Telefon: 33 hod, nejvyhledávanější službou bylo Praní prádla, kdy se pračky nezastavili ani jeden den – hodinová dotace baly v roce 2021 670 hod. Prvokontaktu, informování klientů o poskytované službě, jsme věnovali 108 hodin.

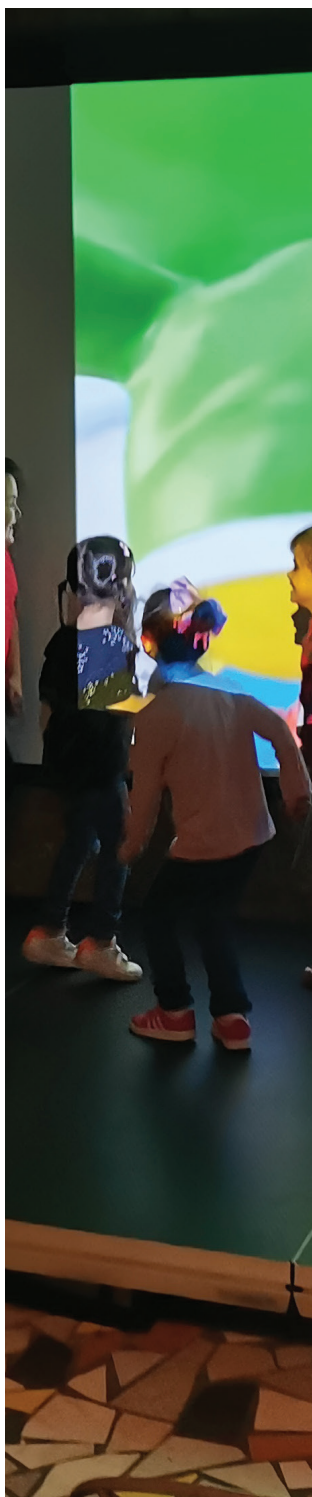
Individuální hodiny byly rozděleny na poradenské, edukační a tzv „samostatné“, ve kterých mají klienti čas na seberozvoj. Aktivizace je opřena hlavně o snahy zlepšit znalost klientů v oblasti finanční gramotnosti, motivovat je k hledání práce, udržení práce a řešení dluhové pasti V rámci individuální edukace jsme nabízeli klientům edukaci v PC dovednostech, zvyšování finanční gramotnosti a také zdokonalování v češtině, převážně pro migrantky.

Cena Dobrovolníka roku MČ Praha 3 za rok 2021 byla udělena také klientovi KC Husitská.

Pan David Schneider začal využívat naši službu Aktivizační prostor Komunitního centra Husitská 25. 4. 2018. Individuální plán klienta byl zaměřený na stabilizaci a zlepšování sociální situace, která nebyla v době, kdy k nám klient přišel, dobrá. Očekávání klienta od služeb AP KCH bylo sestavit životopis a pomoci při hledání zaměstnání. Klient se také zapojil do výtvarných a rukodělných aktivit, které v této době probíhaly v úterý. Od března 2020, kdy odešla kolegyně, která pravidelně vedla výtvarné a rukodělné aktivity, jsme požádali právě pana Schneidera, jestli by se nezhostil vedení této aktivity, kterou pravidelně navštěvoval a kolegyni posledního půl roku pomáhal. Pan Schneider se tohoto úkolu zhostil na výbornou, právě proto jsme klienta nominovali na cenu Dobrovolník roku 2021. Tuto cenu klient také, po zásluze, obdržel.

Foto k výběru zde: <https://www.husitska.eu/dobrovolnik/>

## KOMUNITNÍ CENTRUM HUSITSKÁ



## Dlouhodobé grantové projekty zaměřené na rozvoj komunity

### SUTERÉNNÍ PROSTOR KOMUNITNÍHO CENTRA HUSITSKÁ

Bezplatný program pro osoby ohrožené sociálním vyloučením, širokou veřejnost, vzdělávací instituce, svépomocné skupiny, jednotlivce, potřebné organizace a bezplatný pronájem pro pořádání veřejných a uzavřených akcí.

#### PROGRAM PRO VEŘEJNOST

**Pravidelný program** pokračoval v navazujícím projektu Komunitní centrum Husitská III. od ledna 2021 vzhledem k omezením a vládním nařízením souvisejícími s epidemií Covid-19 nepravidelně v aktivitách z předchozího období **konverzační angličtinou s rodilým mluvčím, ergoterapeutickou skupinou, svépomocnou skupinou HLASY PRAHA** - 1. pražská skupina slyšení hlasů - [www.slysenihlasu.cz](http://www.slysenihlasu.cz), skupinou „**nenásilné komunikace**“, SWAPEM „**Dejme věcem novou šanci**“ s přesahem v materiální pomoc pro klienty KCH / sociálněaktivizačního prostoru 1. NP & AD pro matky s dětmi v Mladé Boleslavi. Pokračovala také aktivita **divadelní dílna** s terapeutickým přesahem, v září byla zahájena aktivita „**bezdomoveckého divadla**“ - příprava na divadelní festival bezdomoveckého divadla v Bratislavě - ERROR, probíhaly **filmové úterky**, projekce dokumentárních filmů - Příběh cesty kolem světa /FF Jeden svět/, Hon za utopií /FF Jeden svět/, Autoportrét /FF Jeden svět/, Gunda /Aerofilms/, Manželství + beseda s režisérkou Kateřinou Hager / Aerofilms/, **letní filmové projekce pro děti** z příměstských táborů NOVÁ TROJKA /& OSPOD/, **besedy Jana Barty**, *Cyklus Setkávání s osobnostmi veřejného života*/, hosty byli MUDr. Katarína Vlčková - 6/21, Bára Hrzánová - 10/21, Prof. Eva Havrdová, - 11/21, Prof. Stanislav Komárek - 12/21 a jako tečka na konci roku moderátor Jan Bárta hostem Jakuba Čiháka – ředitele R-Mosty, z.s. /původní host, politik Martin Dvořák, se omluvil/.

B O H A T Ý  
C H U D Ý  
M L A D Ý  
S T A R Ý  
Z D R A V Ý  
N E M O C N Ý  
Š Ť A S T N Ý  
Z D R C E N Ý  
M E Z I L I D M I  
S Á M  
K Ř E Š Ť A N  
M U S L I M  
B U D D H I S T A  
A T E I S T A  
G A Y / L E S B A  
H E T E R O -  
S E X U Á L  
N A Š I N E C  
C I Z I N E C  
Z B A V L N K Y  
Z D Ě Č Á K U

V Š I C H N I  
M Á M E P R Á V O  
N A D Ů S T O J N Ý  
Ž I V O T



## Dlouhodobé grantové projekty zaměřené na rozvoj komunity

### KOMUNITNÍ CENTRUM HUSITSKÁ



PODPŮRNÁ SKUPINA PŘI KOJENÍ & KONTAKTNÍM RODIČOVSTVÍ byla realizována pouze online 2x měsíčně, TAKY TRANS – skupina trans, nebinárních a genderově nekonformních osob aktivitu v tomto roce vzhledem k epidemii bohužel již neobnovila.

#### Sbírka oblečení, nevyužitých telefonů a další potřeb

Od ledna 2021 probíhala každé úterý & čtvrtek 9.00 – 18.00 /po dohodě i v jiný čas/ sbírka oblečení, nevyužitých telefonů a dalších potřeb pro klienty Komunitního centra Husitská – Nízkoprahového denního centra, Azylového domu pro matky s dětmi v Mladé Boleslavi R-Mosty, z.s. a klienty sociálněprávní poradny R-Mosty, z.s. Vzhledem k vysoké účasti dobrovolných dárců a velkému objemu shromážděných potřeb KCH / SUTERÉN distribuovalo některé z věcí dalším organizacím pečujícím o potřebné. Jednalo se například o noclehárnu na Smíchově /Centrum sociálních služeb Praha/, Azylový dům pro ženy /Naděje/, Re-use sklad pro pěstouny a rodiny v sociální nouzi.

#### Školy a vzdělávací instituce

Vzdělávací a kulturní program od 1 – 5/2021 vzhledem k epidemii nebyl realizován. V měsíci červnu se uskutečnily projekce pro nejmenší děti ze školky při ZŠ Cimburkova, v červnu byla realizována exkurze /prezentace služeb R-Mosty, z.s./ s projekcí dokumentárního filmu z prostředí psychiatrické léčebny pro studenty Střední zdravotnické školy, Ruská 2200/91, studentů oboru sociální činnost, pro 1. a 2. třídu ZŠ Palmovka bylo realizováno loutkové představení divadla Harmonika.

#### Vzdělávání, workshopy, besedy & jednorázové akce

**Kurzy & semináře:** dvoudenní akreditovaný seminář pro sociální pracovníky a pracovníky v sociálních službách /Práce sklienty v bytové nouzi, kurz první pomoci pro zaměstnance R-Mosty, z.s., organizační schůzka Hlasy Praha, dvoudenní akreditovaný seminář Práce s klienty v bytové nouzi, MČ Praha 3, seminář o vyplňování daňového přiznání. **Kultura & umění:** divadelní představení „Komentariát“ pro širokou veřejnost, filmová projekce pro děti z OSPOD, hudební produkce Duo Sequeros / Beto Solórzano & Pablo Rulos /Španělsko-Peru, Žižkovská noc /28. - 30. 10. 2021/ & podcast beseda, vernisáž výstavy obrazů Terezy Sátrové, křest knihy „Otisky sametové revoluce“, hudební produkce Jakub Daš & Bellevue, divadelní představení – derniéra POdBÁBKY/UNTERMARIONETTEN: Dříve než vzápětí.

**R-Mosty, z.s.**

Telefon +420 222 581 241

Blahoslavova 230/4  
130 00 Praha 3

www.r-mosty.cz  
kancelar@r-mosty.cz

mosty®

## Dlouhodobé grantové projekty zaměřené na rozvoj komunity

### KOMUNITNÍ CENTRUM HUSITSKÁ



#### Bezplatný pronájem

Bezplatný pronájem využili: pro stream Romea, z.s. – studium FFUK / romistika, LGBT/ svazky & adopce stejnopohlavních párů, kauza „Teplíce“, vyhlášení vítězů literárně výtvarné v romštině ROMANO SUNO, terapeutické divadlo, Hlasy Praha – školení dobrovolníků & facilitátorů, Barevný svět dětí, z.s. - jednodenní školení dobrovolníků.

#### Zimní sbírka oblečení

V listopadu byla obnovena zimní sbírka oblečení pro klienty KCH/ SUTERÉN a dalších sociálních služeb R-Mosty, z.s.

#### Plánované & z důvodu Covid-19 neuskutečněné programy:

Pravidelná aktivita „Podpůrná skupina ŠKOLKA S ÚSMĚVEM“, valná hromada České arteterapeutické společnosti, svépomocná skupina Nenásilné komunikace a skupina TakyTrans.

#### Počet vstupů:

1 – 5/2021: 338 /Z TOHO 78 ONLINE/  
6/2021: 329 / Z TOHO 14 ONLINE/  
7 - 12/2021: 1627 /Z TOHO 69 ONLINE/  
CELKEM ROK 2021: 2294

Počet zhlédnutí / stream besed k 12/ 2021:

YouTube: 748, Facebook: 1853



EVROPSKÁ UNIE  
Evropské strukturální a investiční fondy  
OP Praha – pól růstu ČR



KOMUNITNÍ  
CENTRUM  
HUSITSKÁ



Projekt Komunitní centrum Husitská III, (reg. č.: CZ.07.3.63/0.0/0.0/20\_077/0001829)  
Operační program Praha - pól růstu ČR / provozovatel R-Mosty, z.s.

R-Mosty, z.s.

Telefon +420 222 581 241

Blahoslavova 230/4  
130 00 Praha 3

www.r-mosty.cz  
kancelar@r-mosty.cz

mosty®

Zpracováno v souladu s  
vyhláškou č. 504/2002 Sb.  
ve znění pozdějších  
předpisů

Účetní jednotka doručí výkaz  
1x příslušnému fin. orgánu

## ROZVAHA

sestavená k **31.12. 2021**  
(v tisících Kč)

IČO  
67776779

Uc NO Uc 1 - 01

Název a sídlo účetní jednotky  
R -Mosty, z.s.

Blahoslavova 230/4  
130 00 Praha 3-Žižkov

Právní forma  
zapsaný spolek

| AKTIVA   | řádek<br>b | Stav k prvnímu<br>dni účet. období | Stav k posled.<br>dni účet. období |
|--|------------|------------------------------------|------------------------------------|
|  |            | 1                                  | 2                                  |
| <b>A. Dlouhodobý majetek celkem</b>                                  | 001        | 55 794                             | 53 426                             |
| <b>A.I. I. Dlouhodobý nehmotný majetek celkem</b>                    | 002        |                                    |                                    |
| 1. Nehmotné výsledky výzkumu a vývoje (012)                          | 003        |                                    |                                    |
| 2. Software (013)  | 004        |                                    |                                    |
| 3. Ocenitelná práva (014)  | 005        |                                    |                                    |
| 4. Drobný dlouhodobý nehmotný majetek (018)                          | 006        |                                    |                                    |
| 5. Ostatní dlouhodobý nehmotný majetek (019)                         | 007        |                                    |                                    |
| 6. Nedokončený dlouhodobý nehmotného majetku (041)                   | 008        |                                    |                                    |
| 7. Poskytnuté zálohy na dlouhodobý nehmotný majetek (051)            | 009        |                                    |                                    |
| <b>A.II. Dlouhodobý hmotný majetek celkem</b>                        | 010        | 56 158                             | 56 513                             |
| 1. Pozemky (031)   | 011        | 826                                | 826                                |
| 2. Umělecká díla a předměty (032)                                    | 012        |                                    |                                    |
| 3. Stavby (021)  | 013        | 49 704                             | 49 704                             |
| 4. Hmotné movité věci a jejich soubory (022)                         | 014        | 5 305                              | 5 660                              |
| 5. Pěstitelské celky trvalých porostů (025)                          | 015        |                                    |                                    |
| 6. Dospělá zvířata a jejich skupiny (026)                            | 016        |                                    |                                    |
| 7. Drobný dlouhodobý hmotný majetek (028)                            | 017        |                                    |                                    |
| 8. Ostatní dlouhodobý hmotný majetek (029)                           | 018        |                                    |                                    |
| 9. Nedokončený dlouhodobý hmotný majetek (042)                       | 019        | 323                                | 323                                |
| 10. Poskytnuté zálohy na dlouhodobý hmotný majetek (052)             | 020        |                                    |                                    |
| <b>A.III. Dlouhodobý finanční majetek celkem</b>                     | 021        |                                    |                                    |
| 1. Podíly - ovládaná nebo ovládající osoba (061)                     | 022        |                                    |                                    |
| 2. Podíly - podstatný vliv (062)                                     | 023        |                                    |                                    |
| 3. Dluhové cenné papíry držené do splatnosti (063)                   | 024        |                                    |                                    |
| 4. Zápůjčky organizačním složkám (066)                               | 025        |                                    |                                    |
| 5. Ostatní dlouhodobé půjčky (067)                                   | 026        |                                    |                                    |
| 6. Ostatní dlouhodobý finanční majetek (069)                         | 027        |                                    |                                    |
| <b>A.IV. Opravy k dlouhodobému majetku celkem</b>                    | 029        | - 364                              | -3 087                             |
| 1. nehmotným výsledkům výzkumu a vývoje (072)                        | 030        |                                    |                                    |
| 2. softwaru (073)  | 031        |                                    |                                    |
| 3. ocenitelným právům (074)  | 032        |                                    |                                    |
| 4. drobnému dlouhodobému nehmotnému majetku (078)                    | 033        |                                    |                                    |
| 5. ostatnímu dlouhodobému nehmotnému majetku (079)                   | 034        |                                    |                                    |
| 6. stavbám (081)   | 035        |                                    | -1 636                             |
| 7. samostatným hmotným movitým věcem a souborům hmotných movit (082) | 036        | - 364                              | -1 451                             |
| 8. pěstitelským celkům trvalých porostů (085)                        | 037        |                                    |                                    |
| 9. základnímu stádu a tažným zvířatům (086)                          | 038        |                                    |                                    |
| 10. drobnému dlouhodobému hmotnému majetku (088)                     | 039        |                                    |                                    |
| 11. ostatnímu dlouhodobému hmotnému majetku (089)                    | 040        |                                    |                                    |



|  |   |     |         |        |
|--|---|-----|---------|--------|
| <b>B. Kratkodoby majetek celkem</b>              |   | 041 | - 680   | 4 652  |
| <b>B.I. Zasoby celkem</b>                        |   | 042 | 46      | 47     |
| 1.   | Materiál na skladě (112)  | 043 | 46      | 47     |
| 2.   | Materiál na cestě (119)   | 044 |         |        |
| 3.   | Nedokončená výroba (121)  | 045 |         |        |
| 4.   | Polotovary vlastní výroby (122)                                     | 046 |         |        |
| 5.   | Výrobky (123)   | 047 |         |        |
| 6.   | Mladá a ostatní zvířata a jejich skupiny (124)                      | 048 |         |        |
| 7.   | Zboží na skladě a v prodejních (132)                                | 049 |         |        |
| 8.   | Zboží na cestě (139)  | 050 |         |        |
| 9.   | Poskytnuté zálohy na zásoby (314)                                   | 051 |         |        |
| <b>B.II. Pohledavky celkem</b>                   |   | 052 | -5 162  | 1 063  |
| 1.   | Odběratelé (311)  | 053 | 366     | 592    |
| 2.   | Směnky k inkasu (312)   | 054 |         |        |
| 3.   | Pohledávky za eskontované cenné papíry (313)                        | 055 |         |        |
| 4.   | Poskytnuté provozní zálohy (314)                                    | 056 | -13 008 | - 940  |
| 5.   | Ostatní pohledávky (315)  | 057 | 6 170   | 163    |
| 6.   | Pohledávky za zaměstnanci (335)                                     | 058 | 434     | 209    |
| 7.   | Pohledávky za instit. soc. zabezp. a zdrav. poj. (336)              | 059 |         |        |
| 8.   | Daň z příjmu (341)  | 060 |         |        |
| 9.   | Ostatní přímé daně (342)  | 061 |         |        |
| 10.  | Daň z přidané hodnoty (343)   | 062 |         |        |
| 11.  | Ostatní daně a poplatky (345)                                       | 063 | 15      |        |
| 12.  | Nároky na dotace a ost. zúčt. se státním rozpočtem (346)            | 064 |         |        |
| 13.  | Nároky na dotace a ost. zúčt. s rozp. orgánů územ. sam. celků (348) | 065 |         |        |
| 14.  | Pohledávky za společníky sdruženými ve společnosti (358)            | 066 |         |        |
| 15.  | Pohledávky z pevných termínových operací a opcí (373)               | 067 |         | 179    |
| 16.  | Pohledávky z emitovaných dluhopisů (375)                            | 068 |         |        |
| 17.  | Jiné pohledávky (378)   | 069 | 861     | 860    |
| 18.  | Dohadné účty aktivní (388)  | 070 |         |        |
| 19.  | Opravná položka k pohledávkám (391)                                 | 071 |         |        |
| <b>B.III. Kratkodoby finanční majetek celkem</b> |   | 072 | 3 656   | 3 341  |
| 1.   | Peněžní prostředky v pokladně (211)                                 | 073 | -27     | 16     |
| 2.   | Ceniny (213)  | 074 |         |        |
| 3.   | Peněžní prostředky na účtech (221)                                  | 075 | 3 683   | 3 325  |
| 4.   | Majetkové cenné papíry (251)  | 076 |         |        |
| 5.   | Dlužné cenné papíry (253)   | 077 |         |        |
| 6.   | Ostatní cenné papíry (256)  | 078 |         |        |
| 7.   | Peníze na cestě (261)   | 080 |         |        |
| <b>B.IV. Jina aktiva celkem</b>                  |   | 081 | 780     | 201    |
| 1.   | Náklady příštích období (381)                                       | 082 | 33      | 8      |
| 2.   | Příjmy příštích období (385)  | 083 | 747     | 193    |
| <b>AKTIVA CELKEM r. 1 + 41</b>                   |   | 085 | 55 114  | 58 078 |

PREMIER system ver. X8 © 1995-2021

| PASIVA                                   |  | řádek | Stav k prvnímu dni účet. období | Stav k posled. dni účet. období |
|--|--|-------|---------------------------------|---------------------------------|
|  |  | b     | 3                               | 4                               |
| <b>A. Vlastní zdroje celkem</b>          |  | 086   | 48 490                          | 46 950                          |
| <b>A.I. Jmění celkem</b>                 |  | 087   | 46 248                          | 44 708                          |
| 1.                                       | Vlastní jmění (901)  | 088   | 46 248                          | 44 567                          |
| 2.                                       | Fondy (911)  | 089   |                                 | 141                             |
| 3.                                       | Oceňovací rozdíly z přecenění finančního majetku a závazků (921) | 090   |                                 |                                 |
| <b>A.II. Výsledek hospodárení celkem</b> |  | 091   | 2 242                           | 2 242                           |
| <b>1. Účet hospodářského výsledku</b>    |  | 092   |                                 | - 181                           |
| 2.                                       | Hospodářský výsledek ve schvalovacím řízení (931)                | 093   | - 181                           |                                 |
| 3.                                       | Nerozdělený zisk, neuhrazená ztráta minulých let (932)           | 094   | 2 423                           | 2 423                           |
| <b>B. Cizí zdroje</b>                    |  | 095   | 6 624                           | 11 128                          |
| <b>B.I. Rezervy celkem</b>               |  | 096   |                                 |                                 |
| 1.                                       | Rezervy (941)  | 097   |                                 |                                 |
| <b>B.II. Dlouhodobé závazky celkem</b>   |  | 098   | 3 269                           | 670                             |
| 1.                                       | Dlouhodobé úvěry (951)   | 099   | 2 801                           | 844                             |
| 2.                                       | Emitované dluhopisy (953)  | 100   |                                 |                                 |
| 3.                                       | Závazky z pronájmu (954)   | 101   |                                 |                                 |
| 4.                                       | Dlouhodobé přijaté zálohy (955)                                  | 102   | 640                             | 640                             |
| 5.                                       | Dlouhodobé směnky k úhradě (958)                                 | 103   |                                 |                                 |
| 6.                                       | Dohadné účty pasivní (389)                                       | 104   | - 172                           | - 814                           |
| 7.                                       | Ostatní dlouhodobé závazky (959)                                 | 105   |                                 |                                 |
| <b>B.III. Krátkodobé závazky celkem</b>  |  | 106   | 3 238                           | 10 080                          |
| 1.                                       | Dodavatelé (321)   | 107   | 200                             | 123                             |
| 2.                                       | Směnky k úhradě (322)  | 108   |                                 |                                 |
| 3.                                       | Přijaté zálohy (324)   | 109   |                                 |                                 |
| 4.                                       | Ostatní závazky (325)  | 110   | -12                             | -12                             |
| 5.                                       | Zaměstnanci (331)  | 111   | 1 136                           | 1 039                           |
| 6.                                       | Ostatní závazky vůči zaměstnancům (333)                          | 112   |                                 |                                 |
| 7.                                       | Závazky k inst. soc. zabezpečení a zdrav. poj. (336)             | 113   | 451                             | 431                             |
| 8.                                       | Daň z příjmu (341)   | 114   |                                 |                                 |
| 9.                                       | Ostatní přímé daně (342)   | 115   | 118                             | 63                              |
| 10.                                      | Daň z přidané hodnoty (343)                                      | 116   |                                 |                                 |
| 11.                                      | Ostatní daně a poplatky (345)                                    | 117   |                                 |                                 |
| 12.                                      | Závazky ze vztahu ke státnímu rozpočtu (346)                     | 118   | 16 867                          | 4 077                           |
| 13.                                      | Závazky ze vztahu k rozpočtu orgánů územ. samosp. celků (348)    | 119   | 3 753                           | 3 947                           |
| 14.                                      | Závazky z upsaných nespacených cenných pap. a vkladů (367)       | 120   |                                 |                                 |
| 15.                                      | Závazky ke společníkům sdruženým ve společnosti (368)            | 121   |                                 |                                 |
| 16.                                      | Závazky z pevných termínových operací a opcí (373)               | 122   |                                 |                                 |
| 17.                                      | Jiné závazky (379)   | 123   | -19 275                         | 412                             |
| 18.                                      | Krátkodobé úvěry (231)   | 124   |                                 |                                 |
| 19.                                      | Eskontní úvěry (232)   | 125   |                                 |                                 |
| 20.                                      | Emitované krátkodobé dluhopisy (241)                             | 126   |                                 |                                 |
| 21.                                      | Vlastní dluhopisy (255)  | 127   |                                 |                                 |
| 22.                                      | Dohadné účty pasivní (389)                                       | 128   |                                 |                                 |
| 23.                                      | Ostatní krátkodobé finanční výpomoci (249)                       | 129   |                                 |                                 |
| <b>B.IV. Jina pasiva celkem</b>          |  | 130   | 117                             | 378                             |
| 1.                                       | Výdaje příštích období (383)                                     | 131   | 117                             | 378                             |
| 2.                                       | Výnosy příštích období (384)                                     | 132   |                                 |                                 |
| <b>PASIVA CELKEM (ř.86+95)</b>           |  | 134   | 55 114                          | 58 078                          |

Odesláno dne:

Razítko:

Podpis odpovědné osoby:

Podpis osoby odpovědné za sestavení:  
Jakub ČihákOkamžik sestavení:  
22.06.2022

Zpracováno v souladu s  
vyhláškou č. 504/2002 Sb.  
ve znění pozdějších  
předpisů

### VÝKAZ ZISKU A ZTRATY

Název a sídlo účetní jednotky  
R -Mosty, z.s.

sestavený k **31.12. 2021**  
(v celých tis. Kč)

Blahoslavova 230/4  
130 00 Praha 3-Žižkov  
Právní forma  
zapsaný spolek

Účetní jednotka doručí:  
1x příslušnému finančnímu  
orgánu

|          |
|----------|
| IČO      |
| 67776779 |

| Název ukazatele   | Činnosti      |             |   |               |
|---|---------------|-------------|---|---------------|
|   | hlavní        | hospodářská |   | celkem        |
|   | 5             | 6           | 7 | 8             |
| <b>A. Naklady</b>   | 31 731        | 190         |   | 31 921        |
| <b>I. Spotřebované nákupy a nakupované služby</b>                         | 8 408         | 138         |   | 8 546         |
| 1. Spotřeba materiálu, energie a ostatních neskladovatelných dodávek      | 1 918         | 138         |   | 2 056         |
| 2. Prodané zboží  |               |             |   |               |
| 3. Opravy a udržování   | 856           |             |   | 856           |
| 4. Cestovné   | 102           |             |   | 102           |
| 5. Náklady na reprezentaci  | 38            |             |   | 38            |
| 6. Ostatní služby   | 5 494         |             |   | 5 494         |
| <b>II. Změny stavu zásob vlastní činnosti a aktivace</b>                  |               |             |   |               |
| 7. Změna stavu zásob vlastní činnosti                                     |               |             |   |               |
| 8. Aktivace materiálu, zboží a vnitroorganizačních služeb                 |               |             |   |               |
| 9. Aktivace dlouhodobého majetku  |               |             |   |               |
| <b>III. Osobní náklady</b>  | 17 239        | 53          |   | 17 292        |
| 10. Mzdové náklady  | 13 353        | 39          |   | 13 392        |
| 11. Zákonné sociální pojištění  | 3 858         | 14          |   | 3 872         |
| 12. Ostatní sociální pojištění  |               |             |   |               |
| 13. Zákonné sociální náklady  |               |             |   |               |
| 14. Ostatní sociální náklady  | 28            |             |   | 28            |
| <b>IV. Dane a poplatky</b>  | 30            |             |   | 30            |
| 15. Daně a poplatky   | 30            |             |   | 30            |
| <b>V. Ostatní náklady</b>   | 3 331         |             |   | 3 331         |
| 16. Smluvní pokuty a úroky z prodlení, ostatní pokuty a penále            | 4             |             |   | 4             |
| 17. Odpis nedobytné pohledávky  |               |             |   |               |
| 18. Nákladové úroky   | 44            |             |   | 44            |
| 19. Kursové ztráty  |               |             |   |               |
| 20. Dary  | 35            |             |   | 35            |
| 21. Manka a škody   |               |             |   |               |
| 22. Jině ostatní náklady  | 3 248         |             |   | 3 248         |
| <b>VI. Odpisy, prodané majetek, tvorba a použití rezerv a opravný</b>     | 2 723         |             |   | 2 723         |
| 23. Odpisy dlouhodobého majetku   | 2 723         |             |   | 2 723         |
| 24. Prodaný dlouhodobý majetek  |               |             |   |               |
| 25. Prodané cenné papíry a vklady   |               |             |   |               |
| 26. Prodaný materiál  |               |             |   |               |
| 27. Tvorba a použití rezerv a opravných položek                           |               |             |   |               |
| <b>VII. Poskytnuté příspěvky</b>  |               |             |   |               |
| 28. Poskytnuté členské příspěvky a příspěvky zúčtované mezi org. složkami |               |             |   |               |
| <b>VIII. Dan z příjmu</b>   |               |             |   |               |
| 29. Daň z příjmů  |               |             |   |               |
| <b>Naklady celkem</b>   | <b>31 731</b> | <b>191</b>  |   | <b>31 922</b> |

Zpracováno v souladu s  
vyhláškou č. 504/2002 Sb.  
ve znění pozdějších  
předpisů

### VYKAZ ZISKU A ZTRATY

Název a sídlo účetní jednotky  
R -Mosty, z.s.

sestavěný k **31.12. 2021**

Blahoslavova 230/4  
130 00 Praha 3-Žižkov

(v celých tis. Kč)

Právní forma  
zapsaný spolek

Účetní jednotka dle účt.-  
1x příslušnému finančnímu  
orgánu

|          |
|----------|
| IČO      |
| 67776779 |

| Název ukazatele  | Činnosti |             |   |        |
|--|----------|-------------|---|--------|
|  | hlavní   | hospodářská |   | celkem |
|  | 5        | 6           | 7 | 8      |
| <b>B. Vynosy</b>   | 31 690   | 232         |   | 31 922 |
| <b>I. Provozní dotace</b>                                      | 24 587   |             |   | 24 587 |
| 1. Provozní dotace   | 24 587   |             |   | 24 587 |
| <b>II. Přijaté příspěvky</b>                                   | 1 184    |             |   | 1 184  |
| 2. Přijaté příspěvky zúčtované mezi organizačními složkami     |          |             |   |        |
| 3. Přijaté příspěvky (dary)                                    | 1 184    |             |   | 1 184  |
| 4. Přijaté členské příspěvky                                   |          |             |   |        |
| <b>III. Tržby za vlastní výkony a za zboží</b>                 | 3 404    | 122         |   | 3 526  |
| Tržby za vlastní výkony a za zboží                             | 3 404    | 122         |   | 3 526  |
| <b>IV. Ostatní výnosy</b>                                      | 2 515    | 110         |   | 2 625  |
| 5. Smluvní pokuty, úroky z prodlení, ostatní pokuty a penále   |          |             |   |        |
| 6. Plátby za odepsané pohledávky                               |          |             |   |        |
| 7. Výnosové úroky  | 9        |             |   | 9      |
| 8. Kursové zisky   |          |             |   |        |
| 9. Zúčtování fondů   |          |             |   |        |
| 10. Jiné ostatní výnosy  | 2 506    | 110         |   | 2 616  |
| <b>V. Tržby z prodeje majetku</b>                              |          |             |   |        |
| 11. Tržby z prodeje dlouhodobého nehmotného a hmotného majetku |          |             |   |        |
| 12. Tržby z prodeje cenných papírů a podílů                    |          |             |   |        |
| 13. Tržby z prodeje materiálu                                  |          |             |   |        |
| 14. Výnosy z krátkodobého finančního majetku                   |          |             |   |        |
| 15. Výnosy z dlouhodobého finančního majetku                   |          |             |   |        |
| <b>Vynosy celkem</b>   | 31 690   | 232         |   | 31 922 |
| <b>C. Hospodarsky vysledek pred zdanenim</b>                   | -41      | 41          |   |        |
| <b>D. Hospodarsky vysledek po zdaneni</b>                      | -41      | 41          |   |        |

|               |           |                          |   |                                |
|---------------|-----------|--------------------------|---|--------------------------------|
| Odesláno dne: | Razítko : | Podpis odpovědné osoby : | Podpis osoby odpovědné za sestavení:<br>Jakub Čihák | Datum sestavení:<br>22.06.2022 |
|---------------|-----------|--------------------------|---|--------------------------------|

PREMIER system ver. X8 © 1995-2

Děkujeme především všem drobným i větším soukromým dárcům a přispěvatelům, dále:

Hlavnímu městu Praze  
Evropské unii  
Ministerstvu pro místní rozvoj  
Centru pro regionální rozvoj  
Ministerstvu kultury  
Středočeskému kraji  
Ministerstvu práce a sociálních věcí  
Ministerstvu školství mládeže a tělovýchovy  
Vládě České republiky  
Městské části Praha 3  
Nadaci Agrofert  
Statutárnímu městu Mladá Boleslav  
Ministerstvu kultury  
Nadaci ČEZ  
Potravinové bance Praha a Středočeský kraj  
Firmě ŠKODA Auto  
Církvi adventistů sedmého dne  
Firmě Eurowag  
Firmě BEKO

… a v neposlední řadě panu Vojtěchu Sedláčkovi,  
Výboru dobré vůle Nadace Olgy Havlové  
a jejich společnému projektu Nejdřív střecha a Nejdřív doma



MINISTERSTVO  
PRO MÍSTNÍ  
ROZVOJ ČR



Centrum  
pro regionální rozvoj  
České republiky



MINISTERSTVO ŠKOLSTVÍ,  
MLÁDEŽE A TĚLOVÝCHOVY



MINISTERSTVO  
KULTURY



VLÁDA  
ČESKÉ REPUBLIKY



Statutární město  
**Mladá Boleslav**

**Středočeský kraj**

**Praha** / / /



NADACE ČEZ



Potravinová banka  
pro Prahu a Středočeský kraj z.s.



NADACE  
AGROFERT



ŠKODA AUTO Nadační fond

**EW** EUROWAG

**beko**

**R-Mosty, z.s.**

Telefon +420 222 581 241

Blahoslavova 230/4  
130 00 Praha 3

[www.r-mosty.cz](http://www.r-mosty.cz)  
[kancelar@r-mosty.cz](mailto:kancelar@r-mosty.cz)

**mosty**®

### Sídlo organizace (kancelář)

Blahoslavova 230/4, Praha 3  
+420 222 581 247  
Mgr. Jakub Čihák  
+420 608 435 355  
kancelar@r-mosty.cz

### Azylový dům

Nádražní 43, Mladá Boleslav  
+420 326 723 005  
Bc. Pavlína Radlová  
+420 725 319 948  
pavlina@r-mosty.cz

### Nízkoprahový klub

Koněvova 605/2a, Praha 3 +420  
+420 222 581 241  
Mgr. Tomáš Rezek  
+420 702 019 556  
tomas@r-mosty.cz

### Sociálně-právní poradna

Blahoslavova 230/4, Praha 3  
+420 222 581 241  
Mgr. Barbora Pešková Lahodová  
+420 725 320 499  
barbora@r-mosty.cz

### KC Husitská – Aktivizace (1. NP)

Husitská 1147/74, Praha 3  
+420 222 221 644  
Mgr. Henrieta Votíková  
kch-aktivizace@r-mosty.cz

### KC Husitská – Suterén (1. PP)

Husitská 1147/74, Praha 3  
+420 222 221 644  
Mgr. Zuzana Čiháková  
zuzanac@r-mosty.cz

### Vzdělávání pedagogů

Bc. Adam Pospíšil  
+420 222 581 241  
adam@r-mosty.cz

### Vzdělávání soc. pracovníků a úředníků

Mgr. Jan Dobeš  
+420 222 581 241  
jand@r-mosty.cz

### Koordinátor projektu Férové bydlení

Mgr. Markéta Henzlová  
+420 222 581 241  
marketah@r-mosty.cz

### Provozní manažer

Martin Nossberger  
+420 222 581 241  
martin@r-mosty.cz



R-Mosty, z.s.  
Blahoslavova 230/4  
130 00 Praha 3  
Telefon +420 222 581 241  
E-mail kancelar@r-mosty.cz  
www.r-mosty.cz

mosty<sup>®</sup>